



WEHMER Dual Wheel Model Trimmer

Model #108 Operator's Manual and Trimming Guide



Bu kılavuzda aşağıdaki modeller için çalışma prosedürleri anlatılmaktadır:

-108
-108P
-108PFLE

Ürün Özellikleri

Motor

108/110 1/2 HP, 110-120 volts, 60 Hz, 7.9A 1725 RPM
108x/220 3/4 HP, 210-230 volts, 50 Hz, 6.5 A 1425 RPM
108P/110 3/4 HP, 110-120 volts, 60 Hz, 11.9A 1725 RPM
108P/220 3/4 HP, 210-230 volts, 50 Hz, 6.5A 1425 RPM

Tüm motorlar bölünmüş fazlı, termal korumalı ve neme dayanıklıdır.

Daire çapı: 12"x3/16"x1"

Ebatları: 21"W x18"D x 15"H(55cm W x 46cm x 39cmH)

Yükleme ağırlığı: 108- 66 lbs/30kg. 108P- 73 lbs/33,2 kg



İçindekiler:

Kurulum Talimatları
Bileşenlere Genel Bakış
Model Kesme Kuralları
Parça Şeması
Koruyucu Bakım Listesi
Sorun Giderme İpuçları
Mevcut Aksesuarlar
Garanti Bilgileri
Kiralama Politikası
Fabrika Ayarları.

Ürün Bilgisi

Wehmer 108 serisi model tıraşlayıcıları, ortodontik laboratuvar teknisyenlerine sürekli ve estetik çalışma modelleri ile optimum seviyede ekipman üretmelerini sağlar. Tüm bu ikili disk tıraşlama modelleri, hassas kademeli bir çalışma masasına yerleştirilmiş 12" lik kalın ve ince kesici diskler ile kareleme ve açılama araçlarıyla özel ihtiyaçlarınıza göre makinenizi özelleştirmeniz için geniş seçenek sunar. Standart 108 modelleri üzerine yerleştirilmiş 112 HP motorlarıyla harika bir tıraşlama sağlar. 108 modelleri yenilediğimiz ¾ HP motorlarıyla, elmas aşındırıcı kesme disklerinin potansiyelini en üst seviyeye çıkardık.

Ayarlanabilir su akış sistemi, çalışma alanındaki alçı (plaster) fazlalıklarını düzenleyerek verimi artırır.

Tıraşlayıcının kapasitesini en iyi şekilde ve uzun ömürlü kullanmak için çalıştırmadan önce bu kılavuzu dikkatlice okuyun



Yeni Model Tıraşlayıcı Paketinin Açılması

Bu model içinde ayrıca şunları da bulmalısınız;

- A- Yeni Wehmer tıraşlayıcısının arka yüzünde onun özel ambalaj malzemesi.
- B- Alüminyum tıraşlayıcının sınıflandırma tablosu.
- C- Aşağıdaki aksesuarları içeren küçük bir karton kutu;
 - 1- Gönyeleme aleti
 - 2- Açılama aleti
 - 3- Açılama aleti kilitleme kolları
 - 4- Tıraşlama masası
 - 5- Sipariş ettiyseniz su vanası ve çalışma ışığı
 - 6- Akış düzenleyici bağlantı borusu
 - 7- Alet takımı
 - 8- 3' drenaj hortumu

Tıraşlayıcının üstündeki tüm paketleme malzemelerini çıkarın. Tıraşlayıcı masası hava boloncuklu naylonlarla sarılıdır. Bunu atmayın. Tıraşlayıcı aksesuarlarıyla kutudan çıkarıp ayırın.



Eğer tecrübeli değilseniz yardım alın. Ağırlığı 70 lbs dir. Makinedeki tüm ambalaj ve koruyucu materyalleri çıkarın. Motoru da kutudan çıkarın ve tüm aksesuarları ayırın. Eğer sipariş ettiyseniz su vanası ve çalışma ışığının talimatları içindedir. Şimdi bu aksesuarları yerleştirin. Herhangi bir soruna karşılık tüm paketleme malzemelerini bir ay boyunca saklayın.

Tıraşlayıcınızı çalışma alanına yerleştirin. Pürüzlü yüzeye yerleştirme titreşim ve aşırı gürültüye sebep olur. Düzgün bir yüzey seçin ve aşağıdakilere kolay erişebileceğiniz bir alan yaratın.

Su Bağlantısı

Wehmer tıraşlayıcınıza yüklemek için yeterli basınca sahip su kaynağı sağlanmalıdır. Öncelikle tıraşlayıcınıza gelen su hattının vana ve suyun açılıp kapama düğmeleri kolayda olmalıdır. Tıraşlayıcınıza *3006 model açma kapama vanalı debi regülatörü bağlamayınız.

Tıraşlayıcınızı kullanmadığınız zamanlarda su haznesini kapalı tutmanız önerilir. Ünitenizin isteğe bağlı elektrikli su vanası ile donanmış olduğuna bakmalısınız. Su kaynağınızın 118" NPT uygun ve sarsılmaz veya esnek 114" su hattına uygun olması gerekir. Su hattı bağlantı takımını (kitini) Wehmer'den temin edebilirsiniz.

Elektrikli su vanası, akış regülatörü veya giriş tarafına su çıkış ucunu takın. Bağlantı borusunu da takın ve yüklemeyi bitirin

.Tahliye Bağlantısı

Wehmer tıraşlayıcınıza 32 ekli ¾ ID boşaltım hortumu yerleştirilmiştir. Bu da doğrudan plastik hane için atık su kanalında çalıştırılması gerekir.

Tahliye hortumunun uzun yatay olması, tıraşlayıcının atık çıkarmasını etkileyebilir ve drenaj hattının tıkanmasına sebep olur. Su tesisatını korumak için, her zaman tavsiye edilen tıraşlayıcının atık suyun doğruca plastik tıkaç takılması gerekir.(Wehmer #1641, 16406, veya 16408 sayfa 10)

Elektrik Donanımı

Makinenize bağlı motorun şartname etiketini kontrol edin ve elektrik kaynağınızla etiketin eleştigiinden emin olun. Her zaman aşırı yüklenmeden ve GFI korunmak için topraklamalı bir priz kullandığınızdan emin olun. Asla uzatma kablosu ve güç şeridi kullanmayın, tıraşlayıcıyı doğrudan prize takın.

Tıraşlayıcıyı paketinden çıkarıp tezgaha yerleştirin veya opsiyonel drenaj tepsisine koyun. Teknisyenin güvenli bir şekilde makineyi çalıştırmaya yeterli erişim için seçtiğinden emin olun. Yerel düzenlemelere bağlı olarak, tıraşlayıcıyı tezgah üzerine tutturmak gerekebilir. Ünitenin tabanında bulunan iki delikten civatalarla bağlantı yapılabilir.

Su ve elektrik temini için bağlantılardan emin olun ve tahliye hortumunu plastik tıkaçla donanmış drenaj çıkışına bağlayın. Eğer tahliye hortumu uzun streç üzerinde yol alıyorsa, drenaj potansiyelini arttırmak için tezgahta makinenin yükseltilmesi tavsiye edilir. Ahşap bloklar ya da drenaj kanalı bu amaç için kullanılabilir.

Deneme Çalışması

Güvenlik gözlüklerinizi takınız. Gözler her zaman tıraşlama makinesi çalışırken yorulur.

Tıraşlama masası ve aletleri hazırlanmadan önce;

1. Su rezervini açın ve sızıntı olup olmadığını kontrol edin.
2. Motorun arkasındaki açma kapama düğmesi ile tıraşlayıcıyı açın. Ellerinizi, parmaklarınızı, saçlarınızı, kıyafetlerinizi ve diğer nesnelere zımpara diskinden uzak tutun. Tıraşlama masası ve araçları hazırlanmadan zımpara modelleri veya alçıyı kullanmayın.
3. Tıraşlamanız çalışırken suyun her iki disk üstünde sorunsuzca aktığından emin olun. Tıraşlama masası kuruluncaya kadar kalın disk üzerinde biraz geri sıçrama olacaktır.



Tıraşlama Masası ve Araçlarının Montajı

Öge tanımlama için sayfa 6'daki parça şemasına bakınız. İki açılama aleti kilitleme kollarını bulun ve tırtıklı uçlarla tırtıklı uçlarla tezgah doğrultusunda tıraşlayıcının pervazındaki yuvaların içine yerleştirin. Tıraşlama masasını alın, bölüm çizgilerine ve yuvalar size bakacak şekilde ters çevirin. Siyah plastik tıraşlama masası kolunu bulun ve tıraşlama masasının ortasındaki deliğe vidalayın. Vida dişlerini yakalayacak kadar. Numaralar size bakacak şekilde tıraşlama masasını tekrar çevirin ve tıraşlayıcıyı üzerinde kaydırın. Tıraşlama masasının uzun düz kenarları operatöre bakmalıdır. Pervazın ortasındaki yuva ile tıraşlama masası üzerindeki topuzun yivli kısmını aynı hizaya getirin. Olabildiğince uzaktan zımparalama disklerini masaya doğru itin. Güvenli şekilde, masanın alt yanındaki siyah plastik tıraşlama kilidini sıkınız.

Çevreleme(Gönyeleme) Aleti

Çevreleme aleti, her bileme diskinin önündeki oluklardan içeri ve dışarı kaydırılır (*3130). Bu modellerin alt üstlerine tamamen düz yüzeyleri zımparalamak için izin verilir.

Açılama Aleti

Açılama Aleti, dişli başlı tabanca çivisi ve T-kare görümlü yatay levhadır(*3140). Ve aracın üstündeki küçük tırtıllı somun ile ayarlanabilir. Aletin altındaki vida tıraşlama masasının üstündeki diğer deliğe itilir. Aşağı vidalanıp, eşikteki askıya kilitlenme kollarıyla sıkılır. Bu araç tabloda dairesel ölçek üzerinde sonsuz sayıda döndürülebilir ve çalışma modeliniz zımparalama doğru açı ile kilitlenebilir.



Aletin konumu açılama aracının açık ucundaki çentikli sıraya göre belirlenir. Tıraşlama masasının üstündeki dereceli endikasyonla işaretlenir.

Tıraşlama Masası

Bu platform tüm tıraşlama işlemlerinizi yaptığınız yerdir.

Zımparalama diskinin üstünde 90 derecelik bir hassasiyete ayarlıdır. Bu



tabla kolayca çıkarılabilir, temizlenebilir. Her zımparalama pozisyonunda tam 240 derece için lisans referans noktaları ile işaretlenir. Geniş çalışma alanı, zımparalama için optimum ve kolay erişim imkanı sağlar. Standart masada kullanım kolaylığı için mylar laminat vardır. Kazınmış ve anotlanmış ticari sınıf bir tablo için yedek olarak sipariş edilebilir.

Tıraşlama Aletleri

Çevreleme aleti #3130 özellikle zımparalama modellerinde oklüzal yüzeylerine paralel olarak hem arka ve yan yüzeyleri zımparalayacak şekilde tasarlanmıştır. Kauçuk pad kırılmalara karşı modellerdeki dişleri korur.

Açılama aracı #3140 T-şekilli ve ayarlanabilir bir araç olarak zımparalamanın modellerde hassas yapılmasında kullanılır. Açılama aracı, diskin herhangi bir yerinde 240 derecelik bir açılma aralığında herhangi bir konumda kilitlenebilir.

Su Püskürtme Sistemi

Wehmer tıraşlama modeli, her zımparalama diski için doğru miktar su dağıtan çıkarılabilir bir su dağıtım sistemiyle donatılmıştır.



Modellerinizde zımpara yaparken disklerin yüzeyindeki çamur ve kalıntının çıkarılması açısından önemlidir. İki ana bileşen olarak sprey tüpü ve akış regülatörü bulunmaktadır. Sprey tüpü makinenin ön gövdesi içinde disklerle 12 (10 iri, 2 ince) delikten su tanzim eder. Eğer disklerde alçı üretmeye başladıysanız bazı delikler muhtemelen su kaynağından dolayı tortu ile tıkanmış olabileceklerinden temizlenmelidirler (Detaylı açıklama sayfa 8'de). Akış regülatörü pirinç levhadan imal edilmiştir. Tıraşlayıcı tarafında su besleme hattındadır. Bir sapa sahip olup üstten tutulabilen bir çıkıntısı vardır. Bu sap açma-kapama vanası değildir. Bu, disklerle giden su miktarını kontrol eden bir cihaz ve fabrika ayarıdır. Su akışının kullanıcı ihtiyaçlarını karşılamadığı zamanda kullanılır.

Elektrikli Su Vanası (108'de tercihen, 108P'de ise standart)

Bu selenoid cihaz su besleme hattına ve tahrik motorunun elektrik bağlantılarına takılır. Motor ON konumunda olduğu her anda elektrikli su vanası otomatik olarak su akışını açar. Motor durduğunda ise su akışı da durur. Bu, teknisyen için büyük kolaylık sağlar.



Boşaltma Tıpası

Bu vidalı tıpa, makinenin önünde alt tarafta yer alır. Makinenin drenejindeki tıkanıklığı açmak için saat yönünün tersine çıkarılarak da sökülebilir. Eğer tıkanıklık çok fazlaysa, ön gövdenin temizleme için çıkarılması gerekebilir. Tıraşlama modelinde drenaj tepsisi kullanıldığında, bu tıpa artan drenaj kapasitesini delikten dışarı bırakabilir.

Drenaj Hortumu

Bu hortum aslında tıraşlama modelin egzoz(dışatım) borusudur. Eğer tüp tıkanır ve kapanırsa başınız dertte demektir. Tahliye hortumu tezgahın üstüne baş aşağı gelecek şekilde yerleştirilmelidir (ya da eğimli). Tahliye hortumu #3410 temizlik için çıkartılır.

Alet Kutusu

Wehmer sizin ikili disk tıraşlayıcınızın rutin bakımı için tam bir araç seti sağlar. Kitinizin içindeki somun anahtarı zımparalama diskinizin sökülmesini sağlar. Üç alyen anahtarı ön yuvanın sökümü ve diğer ayrılma işlemleri için kullanılır. Uzun ince fırça sprej tütününü temizler. Köşeli(açılı) fırça tıraşlayıcının alanındaki tahliye(drenaj) bölümünü temizler.

Operasyon

DİKKAT: MAKİNE ÇALIŞIRKEN TIRAŞLAMA DİSKLERİNE ÇOK YAKIN TUTMANIZ HALİNDE ELİNİZİ VE PARMAKLARINIZI YARALAYABİLİRSİNİZ.

Güvenlik

#108'in hassas ve ayarlı oluşu teknisyen için önemli ve yararlı bir araç sağlar. Bu makine agresif bir kesme aleti olduğundan düzgün ve sarsıntısız kullanılmadığı takdirde operatöre zarar verir. Ellerinizi, parmaklarınızı, saçınızı, kıyafetlerinizi ve diğer nesnelere makine işlem yaparken uzak tutun.

Ayrıca;

- Makine ile çalışırken gözlerinizi koruyun(gözlük takın).
- Diskler körelmişse zımparalama yapmayın. Böyle bir durumda elleriniz ve parmaklarınızla daha fazla güç harcayacak ve bu durum disklerde soruna yol açacaktır.

Körelmiş disklerle işlem yapmak ısı koruma şalterini sekteye uğratıp makinenin aşırı ısınmasına sebep olur.

Zımparalama yüzeyleri ile temas etmesi gereken tek şey alçı taşı (alçı ve taş) ürünleridir.

Makineyi kullanımdan sonra her zaman kapatınız.

Bakım yapılacağı zaman makine sökülürken su ve elektrik tedarik kaynaklarını da ayırır.

Tıraşlama tablasını yerine tam oturtmadan zımparalama işlemine başlamayınız.

İnce diskler ile kalın diskler birbirinin yerini tutmaz. İnce disk destekleyen shaft ve rulman motor kalın tıraşlama diskini desteklemek için tasarlanmamıştır.

Tıraşlayıcı çalışırken kaldırmaya ya da hareket ettirmeye çalışmayınız.

Diskler değiştirilirken

- 1- Montajdan önce çatlak ve kusurlar için diskleri kontrol ediniz.
- 2- Düşürülmüş ya da zarar görmüş diskleri kullanmayınız.
- 3- Diskin göbek deliğine tam oturduğundan emin olun. Disk göbek deliğine tam oturmadığında(yana doğru oynadığında)tehlikeli çalışma ortamı yaratacaktır.
- 4- Diski yerine oturturken(sıkarken)aşırı basınç uygulamayın. Disk somununu disk güvenli olacak kadar sıkınız.
- 5- Zımparalama yapmadan önce yükleme yapıp boş bir alanda bir dakika çalıştırın.
- 6- Herhangi bir çarpma ve ani tepki durumunda zımparalama yapmayın.



Tıraşlama İpuçları

Tıraşlamaya başlamadan önce, buradaki birkaç güncel bilgi tıraşlama prosedürlerinize yardımcı olacaktır.

Her zaman alçı ve taşı vakum altında karıştırın ve hava kabarcıklarını önlemek için dökerken titreşim uygulayın.

Modelin dökümü sırasında, basım tepsisinin oklüzal yüzeyin kalıbın altının birbirine paralel olduğundan emin olun. Aksi takdirde diske açı verdiğinizde kalıp üzerindeki materyallerin çoğunu telafi etmek zorunda kalacaksınız.

Modellerinizi 5-10 dakika suda bekletin. Bu, model üzerindeki ağır alçı bulamaçlarını ortadan kaldırır ve tıraşlama sırasında tıraşlama masası modeldeki suyu abzorve eder. Eğer taş dişli kullanıyorsanız, tıraşlayıcıyı açın ve alçıyı zımparalamadan önce su akışında bulunun. Bu, uygun durumda diske su akışı ve zımparalama sırasında max. Kapasite verir.

Kesim yapmak için disklere izin verin. Çarkın içine modeli aşırı güçle iterken su aşındırıcı ile model arasından sıyrılırken diskin yapışmasına neden olup kesme kapasitesini düşürür. Aşırı güç kullanma ayrıca motor hızını düşürür, verimliliği azaltarak bileşenlerin mekanik yapısını bozar. Eğer gerçekten de diske yüklenmeniz gerekiyorsa, zamanını değiştirin. Nazik ve kibar ama sağlam basınç kullanarak modeli diskin üstünde ileri geri hareket ettirerek zımparalama konumunu en iyi sonuçları elde edeceğiz.



Zımparalama Teknikleri

Üst Model

Tıraşlamadan önce, alt ve üst modelin arasına ısırma mumu kapatılır. Azı dişlerinin birbiriyle ilişkisini kontrol edin. Eğer alt model azı dişi üst modeldekinden önemli ölçüde uzatılacaksa, 5mm uzatma mesafesi ekleyin. (Adım 3'de). Ayrıca, eğer herhangi bir alçı modeli tamamıyla kapanmaya karışıyorsa laboratuvar bıçağıyla çıkartabilirsiniz.

Adım 1

Referans modelin ortasına ince bir kalemle sütür çizip işaretlenir. Kalın tıraş üst modelin topuğunun ortasına kare yapılabilir.

Adım 2

Açılama aleti ile üst modelin üstünü kauçuk padle tıkamak ve tabana paralel düz bir yüzey oluşturmak için tıkanıklığa sertçe bastırmak gereklidir. Modelin tabanında oklüzal yüzeyin kalınlığı 38mm (1 1/2") olmalıdır. Eğer büyükse açılama aracı modeli uygun boyuta alıp tıkamalıdır.

Adım 3

Tıraşlama masasına yeni kesilmiş tabanı yerleştirin. Modelin kırılan topuğunu ile son azı dişinin uzak yüzeyi arasına paralel orta boyutta bir kalemle işaretlenmiş çizgiye hayali bir hat çizin. Kemerdeki son dişlerin oradan 5mm(3/16") kesin.

Adım 4

Şimdi alanın çeperinden uzaktaki fazlalık materyalleri tıraşlayın. Dişlerin bukkal yüzeylerini 12 mm tıraşlayın.

Adım 5

Açılama aletinden modelin topuğuyla, dişten aşağı yukarı 7mm sağ ve sol önünden 25'lik açıyla tıraşlayıp ön orta hatta birleştirin. Unutmayın, tüm tıraşlama prosedürlerinde anatomi uzantıları her iki model için tüm kemer etrafında eşit mesafede olmalıdır.

Adım 6



Şimdi, açılama aletini 65 dereceye ayarlayarak modelde dişlerin sağ ve sol içini 7 mm tıraşlayın.

Alt Model

Adım 7

Son azı dişlerinin uzak yüzeyinden topuğa kadar modelin etrafındaki fazlalıkları kabaca tıraşlayın.

Adım 8

Modelin alt ve üstünü ısırma mumuyla kapatıp her iki modelden alt tabanın arkasını 3mm tıraşlayın.

Adım 9

Disk, ısırma mumunun olduğu yerden modelin arkasından, modelin üst topuğuyla temas edene kadar paralel şekilde tıraşlayın. Son azı dişini geçmiş mum çıkıntısı varsa taşlama sırasında diskin tıkanmasını önlemek için lab. Bıçağı ile tıraşlayın.

Adım 10

Modeller hala tıkalıysa topuğun köşesini 115 derece tıraşlayın.

Adım 11

Şimdi, açılama aletini 55 dereceye getirip, modelin sağ ve sol taraflarını tıraşlayın ve üst modelde olduğu gibi anatomi uzantısına eşitleyin.

Adım 12

Açılama aleti alt modelin topuğuna kilitleyin. Ve ön dişlerden 3-3 köpek dişini 7mm tıraşlayın.

Adım 13

Ağır çizikler kaldırılana kadar her iki modelin tıraşlanmış yüzeylerini hafifçe tıraşlayın.

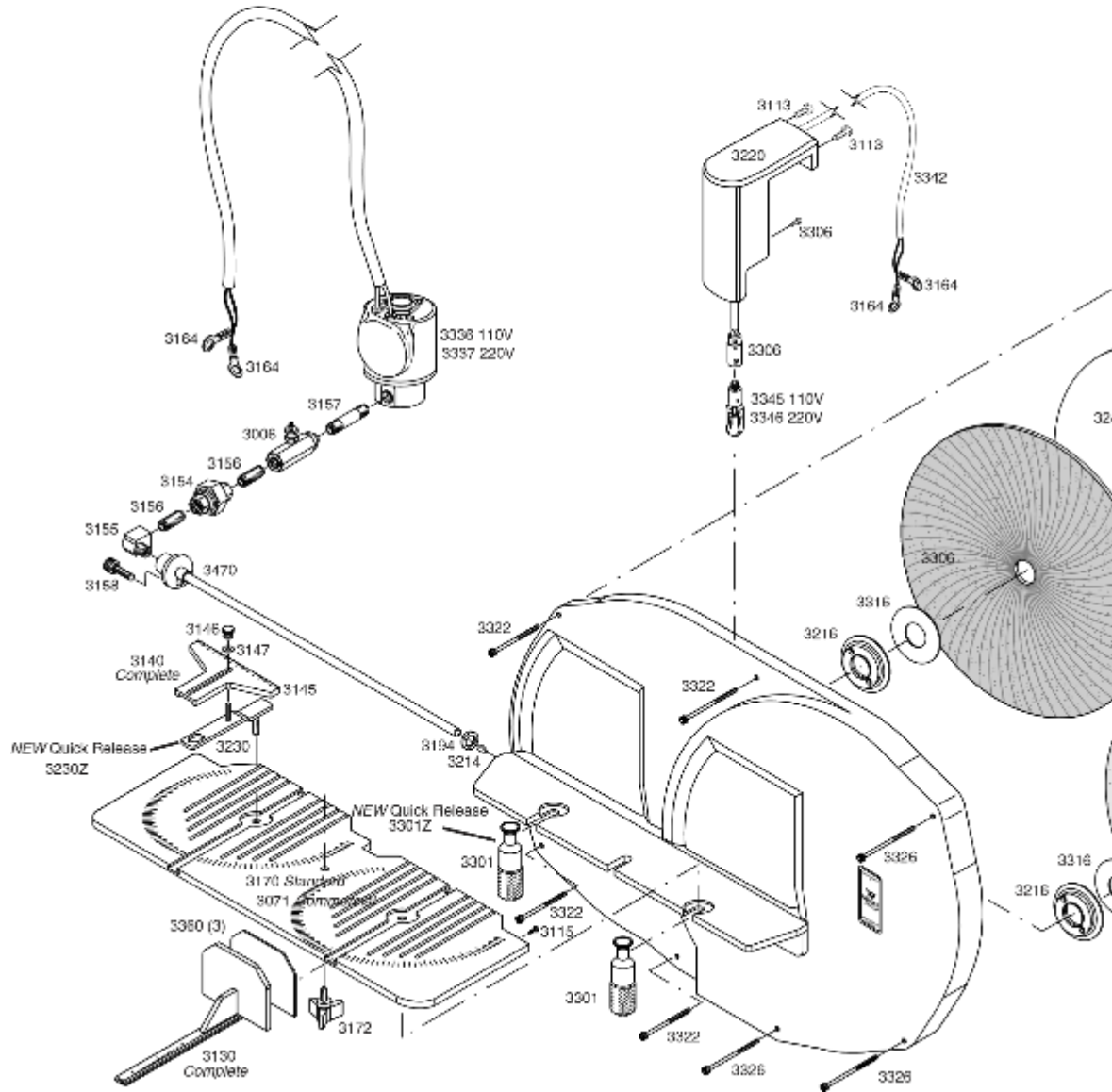
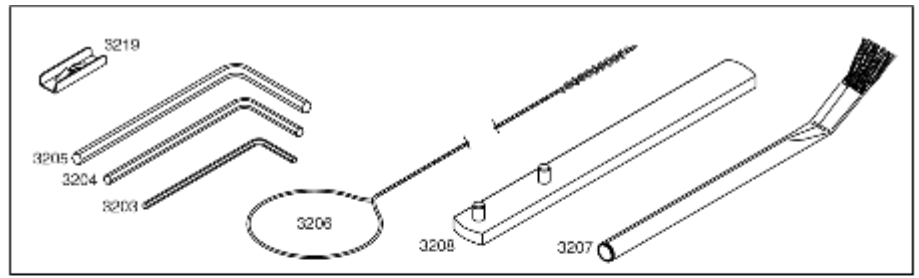
Adım 14

Tüm çalışma, şekillendirme ve onarım modellerin köpüklenmesiyle bitirilir.



108 Trimmer Parts

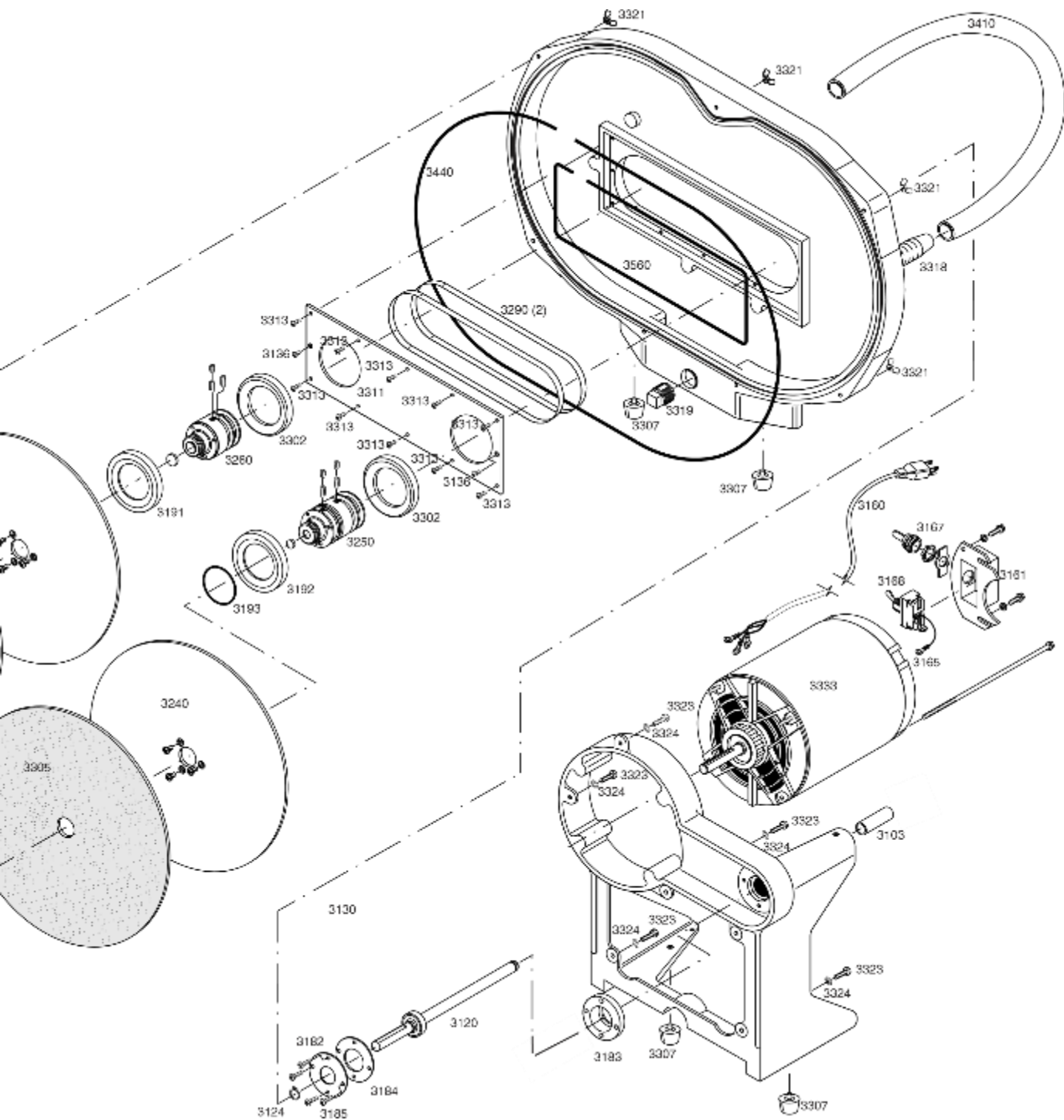
3103	Sleeve Bearing
3113	Screw, 10-32
3115	Drive Screw
3120	Shaft w/ Bearing
3123	Fiber Washer
3124	External Retainer Ring
3130	Squaring Tool
3136	Screw, 4-40 FH
3145	Angulation Square
3146	Angulation Guide Nut
3147	Brass Washer #8
3153	Flow Regulator
3154	Pipe Union
3155	Elbow
3156	Nipple, 3/4"
3157	Nipple, 1-1/2"
3158	Spray Tube Screw
3160	Power Cord
3164	Lug Connector
3165	Jumper Wire
3167	Switch Protector
3168	Switch, 110/220V
3170	Trimming Table w/ Knob
3172	Trimming Table Knob
3181	Rubber Washer
3182	Bearing Retainer Plate
3183	Bearing Mount
3184	Washer
3185	Screw
3187	Rubber Strip
3191	Slinger, Left
3192	Slinger, Right
3193	O Ring
3194	O Ring
3203	Allen Wrench, 1/8
3204	Allen Wrench, 5/32
3205	Allen Wrench, 3/16
3206	Long Brush
3207	Angled Brush
3208	Spanner Wrench
3212	Rubber Plug
3213	Rubber Plug
3214	Set Screw, SS
3215	Set Screw
3216	Wheel Nut
3217	Hub, Fine Wheel
3218	Hub, Coarse Wheel
3219	Flow Adjusting Tool
3230	Lower Angulation Lever
3240	Back-up Plate w/screws
3290	Drive Belts (2)
3301	Angulation Tool Locking Knob
3302	Rubber Retainer Seal
3304	Screw
3305	Fine Wheel, Carborundum
3306	Coarse Wheel, Carborundum
3307	Rubber Foot
3311	Belt Housing Plate
3313	Screw, 4-40 PH
3316	Plastic Shim
3318	Drain Nipple
3319	Clean-out Plug
3321	Wing Nut
3322	Housing Screw, Short
3323	Screw
3324	Washer
3326	Housing Screw, Long
3331	Motor, 1/2 HP, 110v
3333	Motor, 3/4 HP, 110/220v
3336	Water Solenoid 110V
3337	Water Solenoid 220V
3342	Lamp Cord
3343	Lamp Socket
3345	Bulb, 110v
3346	Bulb, 220v
3360	Squaring Tool Pads (3)
3410	Drain Hose, 3'
3440	Housing Gasket
3470	Spray Tube w/ Flange
3560	Belt Housing Gasket



Trimmer Parts Kits

3140	Angulation Tool Complete	3270	Housing Screws and Nuts
3230	Angulation Tool - Lower Only	3250	Hub - Fine Wheel
3240	Back-up Plate w/screws	3260	Hub - Coarse Wheel
3430	Belt Cover Plate and screws	3162	Power Cord/ 6' with three-prong plug
3420	Cartons & Packaging 108	3300	Retainer Seals (2)
3410	Drain Hose (3')	3120	Shaft and Bearing Assembly / 108
3344	Dressing Stone	3190	Slinger Kit / R & L with O-ring / 108
3290	Drive Belts/108 (2)	3370	Spray Tube Assembly
3006	Flow Regulator / Needle Valve	3130	Squaring Tool
		3360	Squaring Tool Pads (3)





- 3330 Switch Assembly w/ housing
- 3200 Tool Kit w/ allen wrenches, spanner, and brushes
- 3071 Trimming Table/ Commercial Grade w/knob
- 3170 Trimming Table Standard w/knob
- 3890 Water Line Connection Kit 2' x .250 "x .170"
- 3336 Water Valve/ Electric/ 110V
- 3337 Water Valve/ Electric/ 220V
- 3329 Water Valve Wrench (ASCO)
- 3380 Wheel Nut Kit / (2 w/ shims)
- 3390 Work Light/ 110V
- 3400 Work Light/ 220V



Koruyucu Bakım

Burada tıraşlayıcınızın şeklini korumak için güncel birkaç bilgi bulacaksınız. Bunları takip edin ve bunlar önemli ölçüde yatırımınızın ömrünü uzatacak.

1- Makinenizi tıraşlamaya başlatın. Son modelinizi tıraşladıktan sonra ünitenizi su akışı için en az 2 dak. Açık bırakın. Böylece sıva atıkları dışarı atılıp yuvalar temizlenecek.

2- Aletlerinizi temizleyin. Gün sonunda aletlerinizi ve tıraşlama tablanızı sökün ve temizleyin. Açılama aracınızın kilitleirnde kalacak alçı atıkları masanın kimyasal bozulumuna neden olur. Bu alanda alçı, diskin kareliğini etkileyeceği için tıraşlama tablasının eşiklerini temizlemeyi unutmayın.

3- Sprey tüpünü temiz tutun. Su tankındaki partiküller disk üzerindeki suyun geçtiği delikleri tıkayabilir. Neyse ki sprej tüp çıkartılıp temizlenebilir. Tüm bilgileri sayfa 9 da bulabilirsiniz.

4- Körleşmiş disk ile tıraşlama yapmayın. Böyle yapmak, düz bir düzeyde tutmak mümkün olmayacak ve ek basıncın ihtiyacı olan tıraşlama, tıraşlayıcı üzerindeki bileşenleri(motor vs.) yırtıp, aşırı yıpranmalarına neden olacaktır. Ortodonti lab. Silikon karbit diskler her 6 ayda bir ters çevrilip yılda bir kez de değiştirilmelidirler. Bu sayfadaki talimatları inceleyin. Diskler değiştiği zaman, tüm drenaj alanları temizlenir ve yedek disklerin arkasındaki kurumuş alçı olup olmadığı kontrol edilir. Alçı kalıntıları disklerin dengesini bozup ,titreşime neden olur.

5- Disk göbeği ve somunları koruma konuları. Tıraşlayıcınızın disklerini değiştireceğiniz zaman, saat yönünün tersine gevşetilir, saat yönüne doğru ise sıkılır. Sizininki kaybettiyseniz, biz size yenisini tedarik ederiz.(*3208)Dişli somunları sökülmeden önce disk göbeğindeki vidaların alçıdan arındığına emin olun. Somunlar sadece parmak baskısıyla yerine geri vidalanmalıdır. Anahtar ve çekiç sadece son sıkıştırmada kullanılmalıdır.

6- Yuvanın birleşme ve conta yüzeylerini temiz tutun. Tıraşlayıcınızı her söktüğünüzde conta üzerinde alçı(plaster) parçacıklarının olmadığına emin olun. Ayrıca yuva ön yüzeyin birleşme noktalarını da kontrol edin. Gerektiğinde tel fırça ile temizleyin. Contalar sızdırmaya başladığında onları onarın(*3340) Yeni kauçuk conta takmadan önce bir tel fırça ile olukları iyice temizleyin.

7- Yuvanın üstündeki su seviyesini gözlemleyin. Aşırı su birikmesi, ya çok fazla drenaja veya çok fazla su akışına sebep olur. Bu da taşıyıcınızda çok fazla soruna neden olur. İtiş(?) kemerleri ıslak ve gergin olabilir, motor ya da rulman aksamına su püskürtülebilir ve sıva kalıntısı V-kemer oluklarına akarak erken aşınmaya sebep olabilir. Gideri açın ve akışı gözlemleyin. Elmas disk kullandığınızda, tıraşlama sırasında atık miktarı önemli ölçüde artar ve diskleri temiz tutmak için ek su akışı gerekir. Bu extra sıva tıkanmayı önlemek ve suyun yedeklenmesi için oluklardan temizlenmelidir. Harika bir çözüm için Wehmer, Drenaj Tepsisi kullanmaktadır(*1126) ve sökmek için de temizlik tıpası, drenaj hortumu ve iki delikten doğrudan serbest akışı sağlayan drenaj hortumu kullanılır.

8- İnce disk rulmanını yağlayın. Bu rulman makinenin arkasında, direkt ince diskin dibinde ,tırışlayıcının konik kesitinin çevresinde bir delikle beraberdir. Bu delik yağ deliğidir ve siz deliğin altında bulunan rulmanı her 6 ayda bir birkaç damla SAE 10 ya da daha hafif ağırlıkta olan bir yağ ile yağlayın.



Zımpara Disklerinin Değiştirilmesi

Zımpara disklerini 6 ayda bir sökmeli ve kontrol etmelisiniz. Eğer diskler tıkanırsa ya da aşındıysa, diğer tarafları ek olarak yıprandığı için ters çevrilmiş olabilirler. Yıpranmış ve su

absorvesi eğrilmiş disklerin ters çevrilmesi ise tavsiye edilmez. Drenaj alanının rutin kontrole müsaade ettiği ölçüde ya da verimli drenaj için plaster parçalarından arındırmak için her 6 ayda bir kontrol edin.

1- Makinenin fişini çekin, su rezervini kapatın ve su tesisatını makinenin boru bağlantılarından ayırın*3154

2- Çalışma masasını ve tüm aletleri sökün. Eğer kuruluysa çalışma ışığını ve güvenlik kalkanını çıkartın.

3- 7 nolu vidaları sökün, ön yatak kapağını ve kanat somunlarını çıkarın.

4- Önce ince diski sökün. Somun anahtarıyla * 3208. Disk somunlarını çıkarmaya çalışmadan önce göbekteki her bir vida dişlerinin plasterden temizlendiğinden emin olun. İhtiyacınız olursa tel fırça kullanın. Somun anahtarının uçlarını disk somunlarının deliklerine yerleştirin. Anahtar tek elle disk somunlarının üstüne yerleştirip çekiçle anahtar koluna sertçe vurup saat yönünün tersinde çevirin. Somun ve disk arasındaki ayrıca da kaldırın.

5- İnce diskin destek plakasını da sökün. Dstek plakaları ölçüleri 8-32 x 1/4" olan makine vidalarıyla sabitlenir. Bu vidaları sökün böylece destek plakası da yerinden kolayca çıkacaktır. Eğer olmazsa merkez deliğin plaka ve deliğin birleştiği noktanın etrafına yağ dökün. Plakayı üst kenarından geri çekin, her çekim başına 1/8*1/4 tur döner. Plaka çıkana kadar deneyin. Çekiçle vurarak çıkarmaya kalkmayın. Bu durumda hasar görebilir.

6- Kalın disk için 4. Ve 5. Adımları tekrarlayın.

7- Destek plakaları ve kenarların üstlerini temizleyin. Diskin dengesini bozacak hiçbir sıva birikintisi kalmayınca kadar göbeğine temas eden yerleri de temizleyin.

8- Kalın diskin yedek plakasını yeni kalın diske takın.

9- İnce diskin yedek plakasını yeni kalın diske takın.

10- Ön ve arka yuva contalarını kontrol edin. Yumuşak ve esnek değilse ya da dümdüzse tekrardan takılmalıdır.(Bölüm * 3440) Contanın sıva kalıntısı içermediğinden emin olun, ayrıca yuvanın birleşme yüzeyinin de temiz olduğunu kontrol edin. Makine tekrar kurulduğunda kurumuş sıva parçaları sızıntıya sebep olabilir.

11- Yuvanın önünü tekrar takın ve yuva contalarıyla sabitleyin.

12- Su tedarik bağlantılarını bağlayıp tıraşlayıcıyı takıp 5 dakika çalıştırın. Disklerin düzgün çalışıp çalışmadığını ve herhangi bir kaçak olup olmadığını kontrol edin.

İnce diski kurduğunuz zaman disk yüzeyinde aşındırıcı gevşek partükülleri kaldırmak için bitmiş alçı modelinize gri kum ekleyebilirsiniz. * 3344 silikon karbür bileme taşı gerekirse satın alınabilir.

Diskleri değiştirirken, Wehmer elmas disklerinde ince ve kalın kum olduğunu göz ardı etmeyin.



Sprey Tüpün Çıkarılması ve Temizlenmesi

Sprey tüp tıraşlayıcı sisteminizin çok önemli bir parçasıdır. Model ve disk arasında bir sıvı tabakası oluşturarak düzenli su akışı sayesinde daha kolay tıraşlama yapılır. Uygun su akışı alçı atıklarını taşıyır ve drenaj tıkanması ihtimalini en aza indirir. Eğer alçı disk yüzeyleri üzerinde tutunmaya başlarsa, sprey tüpün bakımının geldiğini gösterir.



- 1- Elektrik kaynağından(prizden) traşlayıcının fişini çekin.
- 2- Su kaynağını kapatın ve borularla bağlantısını sökün.*3154 (Su kaynağındaki büyük somun/sprey tüpü montajı)
- 3- Makinenizden traşlama tablasını, alet ve alet somunlarını sökün.
- 4- Sprey tüpü düzeneğini tespit edin.(Makinenin sol alt yanında). Yuva içindeki tüpün giriş noktasında yuvarlak bir başlık(flanş) vardır. Bu başlığın dibinde sprey tüpün vidası bulunur.(Allen soket kafa vidası)*3158
- 5- Kilit vidasını allen anahtarıyla sökün(a 3/16”).
- 6- Yuvanın içinde olabilecek sıva kalıntılarına karşı Sprey tüpü kırmak için dirsekten 90 derecelik bir burgu hareketi uygulayın. Sprey tüpü yuvadan çıkarın. Eğer kolayca sökülüyorsa 7. Adımı takip edin.
- 7- 7. Yuvadan vida ve kanat somunlarını sökün.
- 8- Sprey tüpün içinde oluşan tüm sıva boşluklarını macun bıçağı ile temizleyin. Eğer sprey tüp hala yerindeyse kaldırılmasını engelleyen sıva kalıntısı vardır.

9- Sprey tüpün montajı söküldükten sonra, tüpü 100 zımpara kağıdıyla zımparalayın. Bu, tüm oniki (12), su püskürtme deliklerinin konumunu bulmak için izin verecektir.(10 kalın disk ve 2 ince disk)

- Özellikle bu iki ince disk deliklerine dikkat edin. İlk delik 1/2” olup tüpün sonundaki noktalara denk gelir.(disklere paralel). 2. Delik ise 2 1/4” olup tüpün sonundaki noktalara denk gelir.(disklere dik).

10- Allen soket vida kafasını 1/8” lik Allen anahtarıyla tüpten çıkarın.

11- Temizlik sırasında tüp suyla yıkanırken tüm 12 delik de el matkabıyla ayrıca temizlenir.

12- Sprey tüpünün içini temizlemek için tıraşlayıcı ile birlikte uzun ince bir fırça kullanın. Tekrar montaj sırasında spreyde arta kalan parçacıklar delikleri tıkayabileceğinden yıkama sırasında fırçalamaya devam edin.

13- Tüpün sonundaki vida setini geri takın. Aşırı sıkmayın, bu tüpün çatlamasına sebep olur.

14- Sprey tüpü ön yuvaya yerleştirip tekrar makineye takın.

Ön yuvanın tekrar takılmasından önce, contaların bütün halde olduğunu kontrol edin. Sızıntıya sebep olmaması için ön yuvanın iç yüzeyinde hangi conta mühürlerinin eş olduğuna ve kazıma ve temizle sırasında alçı tortularının kalmadığından emin olun. Yuva yerine takılırken, conta mühürlerinin ve olukların temiz olduğundan emin olun.

15- Su tedarikini tekrar bağlayın, her iki disk yeterince ıslak olduğunda akış regülatörünü ayarlayın ve bir kaplama/ kalın disk tarafından ön yuva eşliğine kadar bir buğulanma olur.

Sorun Giderme İpuçları

Burada, servis departmanımız tarafından meydana gelebilecek sorunlara karşı çözüm önerilerini bulacaksınız.

Disk üzerinde alçı birikmesi

Yeterli su akışının olmaması - Sprey tüpü temizleyin /su akışını ayarlayın

Diskin titremesi

Yedek plakanın arkasındaki alçı - yedek plakayı kazıyın
Disk merkezindeki aşınma/ Göbekteki aşınma –Yeni zımparalama diski yerleştirin (3306/3305) ve ya göbek yerleştirin (3250/3260)
Diskin aşınması veya eğilmesi – Yedek diski takın * 3240

Yuvalarda su taşması (zımpara diskinin çamura bulanması)

Tahliye hortumunun tıkanması – Hortumu çıkarıp temizleyin.
Makineyi 1-2 inç yükseltin.(ahşap bloklarla ya da drenaj tepsisi de kullanabilirsiniz *1126)

Tahliye boşluğunun tıkanması – Ön yuvayı ya da prizi çıkartıp ayırın. Tahliye boşluğunu temizleyin.

Aşırı su akışı – Akış regülatörünü ayarlayın.

Yetersiz su akışı - – Akış regülatörünü ayarlayın/ spre y tüpü temizleyin

Zımparalama basıncının aşırı artması

Disklerin aşınması – Diski çevirin ya da değiştirin.

Tıraşlayıcıda su sızıntısı

Yuva contasının aşınması – Yeni yuva contası takın * 3340
Conta ya da birleşme yüzeyinde sıva kalıntısı – Conta ya da birleşme yüzeyini temizleyin

Yuva vidalarının yanlış takılması – Doğru şekilde takın

Motorun durması- Elektrik panelindeki devre kesicileri kontrol edin. Motorun arkasındaki kırmızı sıfırlama düğmesine basın.(Isı koruma düğmesi)

Disk somunun geri alınmaması

Göbek dişli vidalarının sıva ile kaplanması – Tel fırçayla bu vidaları temizleyin.

Diskin emilen suyla şişmesi – Çekiçle anahtara vururken destek plakasını tutun ve diski kırın.

Tıraşlama masasının karelenmemesi

Tıraşlama masasının alçıyla kaplanması – Masayı çıkarın ve eşikten destek alarak kazıyın.

Tıraşlama masasının kabarması ya da bozulması- Yeni masa takın. * 3170

Kilitleme kollarının soyulması

Kolların düzgün yüklenmesi – Tıraşlama masasını kaldırın ve masa ile eşik arasındaki kolları oyuklara yerleştirin

İnce diskin durması ya da yavaşlaması- Tahrik kayışı aşınmış ya da gerildiyse yenisini takın.*3290



Garanti

Wehmer, ikili tıraşlayıcı disk modelinin satın aldığınız tarihten itibaren bir yıl süresince malzeme ve işçilik hatası barındırmadığını size garanti eder. Garanti, bu cihazın hatalı, hırpalanmış ya da değişikliğe uğramış olduğunu değil de kendi amacına uygun parametreler dahilinde kullanıldığını varsayar. Başka bir düzenleme yapılmadığı sürece, tüm garanti talepleri ve ayarlamalar fabrika servis teknisyenleri tarafından Wehmer fabrikasında yapılacaktır.

Kiralama Poliçesi

Wehmer Servis Departmanı, Wehmer müşterilerinin ekipmanları fabrikada bakım ya da onarımdayken belli bir ücret karşılığı kiralanmak için stoklarında sınırlı sayıda ekipman bulundurur. Bu ücrete iş yerinize ürünün nakliyesi dahildir. Kiralanan ürünün sevkiyat masrafları müşterinin sorumluluğundadır. Elimizdeki kiralık ekipmanların sınırlı olması sebrbiyle, diğer meslektaşlarınızın da bu kiralama işleminden faydalanabilmeleri için kiralanen ürünlerin en kısa sürede iadesini talep ediyoruz.

Wehmer Fabrika Servisi

Tüm Wehmer ekipmanları ABD'de üretilir, tıraşlayıcı modellerinizin bakımı ve tamiri uzman mekanik ekibimiz tarafından yapılır. Servis departmanımız, bütün Wehmer ürünleriniz yeni makine standartları için gerekli tüm materyaller ve ekipmanlarla donatılmıştır. Makinenizin bakımı ve diğer tüm sorularına yardımcı olabilmek için eksiksiz yedek parça stoğu tutuyoruz. Wehmer müşteri hizmetlerini arayın(1-800-323-0229). Prosedürler ve çeşitli bakım yönergeleri ayrıca web sitemizden görülebilir.

Tıraşlayıcınızın Fabrikaya İadesi

Wehmer ikili disk tıraşlayıcı modeliniz sağlam yapılı bir makine olup, yıpranma ve aşınmalara karşı uzun yıllar güvenle kullanmanız için üretilmiştir. Ancak seyahat zorluklarına dayanacak şekilde özenle paketlenirse. Eğer bizden ürün kiraladıysanız, kiraladığınız üniteyi iade ederken bakım ve değerlendirme için basitçe paketleyebilirsiniz. Eğer bizden kiralamadıysanız lütfen aşağıdaki yönergelere uyun;

- A- Tüm makine ve parçalarını içine alacak şekilde koruyucu malzemeler için en az 6''lik yeterli büyüklükte 2'li ya da 3'lü duvar kartonu bulun. Wehmer şirketi belli ücret karşılığında orijinal paketleme malzemeleri sağlayabilir.
- B- Koruyucu malzemeleri kutunun altına yerleştirip makinenizi ortasına koyun. Makinenizi tıraşlayıcı kaymayacak şekilde paketleyin. Makinenizin konteynırda yerinden oynamasına ya da kaymasına sebep olabilecek ucuz köpük veya somunların kullanılması arzu edilemez.
- C- Paket bandıyla güvenliğini sağlayıp kutunun dışına iade adresini yerleştirin.
- D- Paketin üstüne " Dikkat: Onarım Bölümü" yazın. UPS ile gemiyle taşıma mümkündür ve ürün sigortalanır.
- E- **The WEHMER Corporation**
1151 N. Main Street
Lombard, IL 60148 USA adresine gönderin.

800-323-0229 / p. 630-424-1877/ f. 630-424-1898 / help@wehmer.com

